



## 辦理依據

Taiwan Tech Trek 2014  
科·技·台·灣·探·索

- 行政院「重點人才整體培育及運用規劃」
  - 有關研發人力不足部分，請經建會彙整提院會報告
    - 93年11月24日第2916次院會決議
  - 請經建會胡主委召集六人小組通盤討論後再行提會
    - 93年12月15日第2919次院會決議
      - 六人小組：林政委逢慶、經建會、教育部、經濟部、研考會、國科會首長
  - 重點人才整體培育及運用規劃策略及重點工作
    - 94年1月19日第2924次行政院院會討論通過
    - 院列管分工項目國科會部分：強化海外人才延攬機制

**加強吸引海外第二代年輕學子返國服務**

TAIWAN TECH TREK 科·技·台·灣·探·索

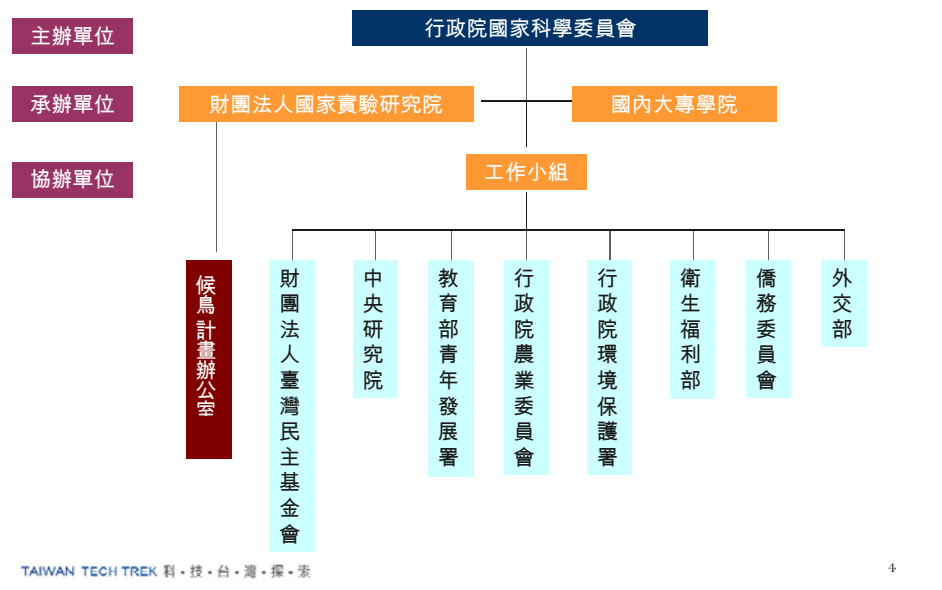
2

# 目的宗旨



- 使海外第二代台裔青年藉由返國實習之機會，認識台灣，進而愛台灣，對台灣產生向心力，並於適時機會為台灣在國際上發聲，亦可加強其返台服務之信心。
- 為促進國內學生與海外青年的交流合作，提升語文能力，自2007年開放國內學員與海外學員共同參與專案研究議題實習職缺。(只含暑期實習)
  - 以近五年參加國科會大專生研究計畫者為限
- 2014年學員人數預估為230-280人  
(2005至2013年分別為183人、277人、266人、227人、225人、268人、254人、298人、290人(包含寒期8人))

# 專案工作小組

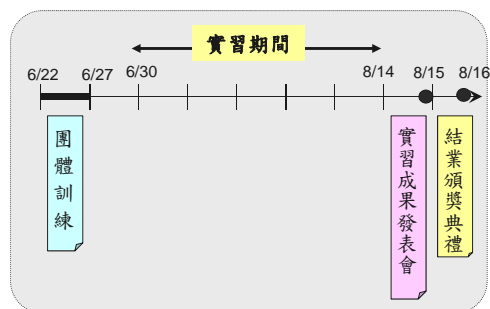


## 徵召對象

- 18~30歲之海外青年(不限學生)
- 須為台裔身分
- 須未曾於台灣接受國民小學後之正式教育，且至少已於國外完成相當於大學二年級以上之課程。
- 不限制具學生資格，但若非學生且具中華民國國籍者，可能有兵役問題。
- 必須能以英語、國語或台語其中之一種語言溝通者
- 2005至2013曾返國參與實習者，亦得再次報名。

## 計畫內容

- 實習期間
  - 2014/6/22(Sun)~8/16(Sat)
  - 共計八週
- 重要活動
  - 團體訓練(Orientation)：6/22~6/27(第一週)
    - 台灣中南部
  - 單位現場實習：6/30~8/14
    - 各實習單位
  - 實習成果發表會：8/15
    - 國科會科技大樓
  - 頒獎暨歡送晚會：8/16
    - 北部地區飯店會館



## 執行單位



- 候鳥計畫辦公室 (TTT Program office)
  - 規劃安排實習機會/報名/審查/分發等作業
  - 實習期間學員之住宿安排作業
  - 學員成果資料彙整
  - 企業交流活動安排
  
- 團體訓練活動承辦單位
  - 團體訓練 (6/22~6/27)
  - 實習成果發表會 (8/15)
  - 頒獎暨歡送晚會 (8/16)

## 學員徵選程序



- 報名
  - 全球線上報名：101/1/8~101/2/6
- 初審 (資格審)
  - 各駐外館處線上資格審查
- 複審 (需求審)
  - 各實習單位線上審查 → 排定順位
- 配對分發
  - 依實習單位所排定順位、名額及學員選填志願順位，經作業系統交叉比對進行分發

## 實習費用



- 生活及交通補助金 (均免稅)
  - 生活補助金新台幣600元/日，全程實習者共計30,000元 (6/28-8/16)
  - 交通補助金(來回機票補助)每人10,000元 (限國外學員)
  - 以上金額皆由國科會委由國研院全額撥付
- 學員自付
  - 居住地至台灣之來回機票
  - 實習期間之食宿費用
  - 學員需自行投保旅平險;國科會將另補助旅平險。
- 團體訓練活動、實習成果發表會及頒獎暨歡送晚會所需費用由國科會負擔

## 實習單位協助事項



- 協助於線上進行學員審查及排序作業
- 7週實習工作安排
  - 實習單位須於5月初前請提供報到資訊，並事先安排學員實習期間之工作內容及設備
- 學員補助金之請款
  - 實習單位須備函檢附領款收據向國科會辦理請款
- 發放生活補助金
  - 協助**國研院**發放生活補助金及交通補助金，實習所需之出差旅費等費用，由實習單位自行負擔。
- 學員考勤及請假
  - **國研院**將提供學員簽到表及請假考勤規則
- 學員實習表現考核
  - 實習單位針對學員表現進行評分考核
- 學員補助金之核銷
  - 實習機關應備函檢附相關資料向本會辦理核銷並繳回餘款

## 實習規劃建議

- 機構在規劃實習時，可就學員之曾修業的課程及興趣先行了解，再安排進一步的訓練，以提升學員學習的熱誠及動力。
- 主動提早與實習生聯繫溝通了解，定出工作項目，若實習生有疑問也可提早獲得實習前或初始宜與候鳥學員確認其實習期待，並適度修正原始實習計畫，建議以專案方式進行較能快速於短時間內學習並成長，以符合雙方的期待。
- 實習工作安排保留彈性，安排跨單位(或實習單位外)人事接觸機會。
- 因實習時間較短，故以執行中計畫為主題，提供一套有規劃的實習流程，其協助資料整理、彙整、課題分析等，讓其瞭解計畫細節及整體架構，效果更佳。

## 2014重要時程

時間	重要事項
1/8-2/6	學員線上報名
2/7-2/19	TTT資格初審
2/21-3/7	實習單位複審排序
3/12-3/19	實習單位確認錄取名單
5月初旬	預計學員錄取總名單公告(若無第二次會更早公告)
	實習單位確認第一天報到資訊
	寄送實習單位相關說明資料、請實習單位辦理請款作業
6月中旬前	向國研院申請生活補助金費用
6/22-6/27	團體訓練活動
6/30-8/14	學員七週實習
8/8前	實習單位評分表
8/14前	學員自評表(上傳到web)、專案議題論文繳交(學員將會自行注意)
8/15	實習成果發表會(地點:科技大樓二F)
8/16	結業頒獎典禮暨歡送晚會(地點:台北某飯店)
8/16-8/29	實習單位填寫線上問卷調查表、學員心得(上傳到web)及線上問卷調查表(每一學員均需繳交)
9/30前	實習單位完成核銷作業

# TTT 2013 辦理概況

## 2013實習單位(暑期)

■ 共有 98 個公民營機構提供 523 個實習機會；海外學員：510 個，國內學員：13 個

單位名稱	名額	單位名稱	名額	單位名稱	名額	單位名稱	名額
政府單位	166	財團法人	75	大專院校	218	專案研究議題	42
中央研究院	45	衛生署-國家衛生研究院	9	國立臺灣海洋大學	6	中研院-人文社會科學中心歷史人口計畫 (3+1)	4
外交部	8	國研院-儀科中心	1	國立陽明大學	2	中研院-資訊科學研究所(2+2)	4
經濟部-投資諮詢代表辦公室	2	國研院-基科中心	1	國立體育大學	5	臺北醫學大學-國際事務處(3+1)	4
教育部-國際及兩岸教育司	1	國研院-政經中心	1	國立交通大學	5	國家衛生研究院-未莊洲(2+2)	4
行政院-人事行政總處地方行政研習中心	1	國研院-國研中心	2	國立中興大學	4	國家衛生研究院-劉玉麟(2+2)	4
環保署	1	國研院-地農中心	2	國立臺中教育大學	3	康寧大學(3+1)	4
衛生署-國民健康局	2	國研院-農法中心	2	國立中正大學	13	彰師大企管系(王信文)(3+1)	4
衛生署-中央健康保險局	3	國研院-太空中心	3	國立成功大學	18	政治大學外文中心(5+1)	6
衛生署-食品藥物管理局	4	國研院-動物中心	4	國立中山大學	5	僑務委員會 (6+2)	8
衛生署-疾病管制局	1	國研院-奈米中心	7	國立東華大學	17	高申職	5
衛生署-臺北醫院	2	國家同步輻射研究中心	6	臺北醫學大學	38	基隆聖心高中	3
衛生署-桃園醫院	6	工業技術研究院	11	大同大學	2	協同中學	2
衛生署-臺中醫院	1	醫藥品查驗中心	2	元智大學	4		
衛生署-婦產科分署	2	臺灣民主基金會	5	警察大學	3		
登陸署-陽明山國家公園	3	伊甸社會福利基金會	6	逢甲大學	6		
登陸署-樂丁國家公園管理處	2	嘉義縣布袋嘴文化協會	1	靜宜大學	2		
文化部-國立歷史博物館	1	樹谷文化基金會	4	中國醫藥大學	1		
文化部-國立臺灣博物館	3	中央廣播電台	6	長榮大學	1		
文化部-國立中正紀念堂	5	公共電視	2	義守大學	5		
文化部-國史館	6			高雄醫學院	18		
文化部-文資總處	4	私人企業	11	臺灣科技大學	4		
文化部-國立臺灣史前文化博物館	2	台灣世織工程顧問股份有限公司	4	臺中科技大學	7		
國科會-中研院管理局	1	碩網資訊股份有限公司	2	國立高雄海洋科技大學	8		
農委會-林業試驗所	1	長庚養生文化村	3	屏東科技大學	2		
農委會-家畜衛生試驗所	1	友達	2	大華科技大學	8		
教育部青年發展署	2			崑山科技大學	1		
原委會-核能研究所	1	大專院校(個人申請)	6	南開科技大學	4		
國立海洋科技博物館(南港處)	3	宜大機電系(王金燦)	2	台南應用科技大學	1		
國立台灣科學教育館	8	宜大環工系(張章堂)	2	南台科技大學	10		
國立科學工藝博物館	9	長庚大學-張中明	1	高苑科技大學	6		
國立海洋生物博物館	12	國立高雄師範大學-徐永源	1	樹德科技大學	1		
1377博物館	4			華夏技術學院	1		
宜蘭縣立蘭陽博物館	3			台東大學-附設小學	2		
台北市立動物園	10			嘉義大學-附設小學	2		
國立臺灣大學附設醫院-眼科部	1			台南大學-附設實驗國民小學	3		
國立臺灣大學附設醫院-新竹分院	1						
國立中央圖書館臺灣分館	2						
文化部-國立傳統藝術中心-國樂團	2						

## 2013分發及錄取概況

- 3/22公告第一次分發錄取名單
  - 共計錄取393名，經學員回覆後確認參加290名
    - 海外：283名(包含寒期學員8名)，國內：7名
- 因考量人數需求及經費預算，於4月9日第二次工作小組會議中決議今年將不辦理第二次分發

## 2013學員國別統計

- 290位學員分別來自14個國家(含台灣)。暑期學員282位，寒期學員8位。學員最多來自美國，總計210人；排名第二為加拿大，共計48人，其他國家參加人數統計如下：

2013候鳥計畫學員全球分佈圖 (290位)



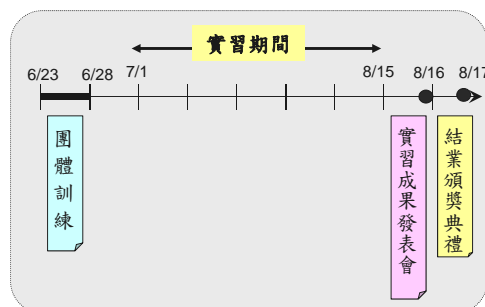


## 各國報名概況(暑期)

國家	報名人數	錄取參加人數	國家	報名人數	錄取參加人數
澳洲	4	1	挪威	1	1
奧地利	1	0	波蘭	1	1
加拿大	131	48	阿拉伯	1	0
中國	3	0	新加坡	3	1
多明尼加	2	0	西班牙	1	0
厄瓜多	1	0	瑞典	1	1
法國	7	4	台灣	15	5
德國	2	1	英國	18	6
匈牙利	2	1	美國	553	210
馬來西亞	1	0	總計	751	282
紐西蘭	3	2			

## 活動內容(暑期)

- 全程活動期間
  - 2013/6/23(Sun)~8/17(Sat)
  - 共計八週
- 重要活動
  - 團體訓練(Orientation)：6/23~6/28(第一週)
    - 台灣中南部
  - 單位現場實習：7/1~8/15
    - 各實習單位
  - 實習成果發表會：8/16
    - 國科會科技大樓
  - 頒獎暨歡送晚會：8/17
    - 國賓大飯店



## 住宿及交通安排

- 學員住宿及生活管理
  - 住宿
    - 候鳥計畫集體安排
      - 台北：台北醫學大學
      - 桃園：長庚大學
      - 新竹：交通大學
      - 台中：國立中興大學
      - 台南：國立成功大學
    - 實習單位提供
      - 計有 31 個實習單位提供住宿(陽明山國家公園管理處、國立政治大學、臺北醫院、桃園醫院、友達光電、逢甲大學、國立東華大學、國家衛生研究院、工研院、高雄醫學大學、海洋生物館……等)
    - 學員自行安排
  - 交通
    - 6/28 遊覽車由苗栗出發，將學員送至各住宿區域
    - 7/1 起之實習期間：
      - 基隆、桃園地區：安排交通車接送

## 團體訓練剪影



# 候鳥學員與企業交流活動



TAIWAN TECH TREK 科·技·台·灣·探·索

# 志工體驗



TAIWAN TECH TREK 科·技·台·灣·探·索

## 實習成果發表會及頒獎晚會



### ■ 實習成果發表會

□ 於8/16辦理，計有161組277位學員提出簡報

- 工程一組：24組(36人)      工程二組：16組(22人)
- 自然科學：13組(20人)    人文科學：21組(55人)
- 生科一組：23組(36人)    生科二組：20組(23人)
- 社科一組：20組(34人)    社科二組：24組(51人)

### ■ 歡送暨頒獎晚會

□ 於8/17晚上辦理，邀請實習單位及學員家長共同參加

□ 頒發項目

- 學員結業證書
- 執行單位感謝座、實習單位感謝座
- 實習成果發表會得獎學員及所屬實習單位

## 頒獎暨歡送晚會剪影





Taiwan Tech Trek  
科技·台灣·探索  
人才培育 文化交流 知識啟航

候鳥計畫 台灣起飛！